

# Tarihi ve Kültürel Mirasımız Yok Oluyor...

Yerleşim alanının tarihi, yapılan yüzey araştırmaları ölçüğünde ve Palu Kalesi içinde bulunan Urartu Dönemi kaya kitabesine nedeniyle Urartu Dönemi ve kitabedeki ifadelerde yer alınan “Şebeteria” kentinin fethinden dolayı Urartu öncesine kadar götürülürken;<sup>1</sup> bu alanlarda yapılacak bilimsel kazılar sonucunda, yerleşim tarihçesinin çok daha eskilere gideceği düşünülmektedir. Eski Palu yakın çevresinde ve özellikle Kovancılar düzlüğünde bulunan kimi höyüklerdeki buluntular da, bu düşünceyi desteklemektedir.

Urartu'nun fethi ile tarihçesi başlatılan Eski Palu yerleşimi, kurulu bulunduğu alanın stratejik ve coğrafik özellikleri nedeniyle, yıllar boyunca kesintisiz olarak çeşitli kültür egemenliklerinin altında kaldıktan sonra, 1087 yılında Çubuk Bey'in 600 atlı süvarisi ile birlikte Türk hâkimiyeti altına girer. Bu döneme ilişkin verilerin bulunmaması, fikir yürütmeyi güçleştirse de, Çubukoğulları'nın hemen ardından bölgeye hâkim olan Artuklular'dan Balak/Belek Gazi'nin, Ayşe Hatun ile Palu'da evlenerek<sup>2</sup> kale içindeki sarayda yaşamış olmaları, devamında kimi haçlı şövalyelerinin bu kalede zindanda tutulması, Palu'nun önemini artırır.

Artuklular ve devamında diğer Türk beylik ve son olarak Osmanlı egemenliği altında kalan Palu'da, bu dönemden günümüze ulaşan yapısal kalıntılar ile birlikte, birçok kültür varlığının da tahrip olduğu ya da belirli ölçüde toprak altında kaldığı bilinmektedir. Tüm bu olumsuz koşullar içinde insan ve doğa eli ile yapılan tahribatlara direnen eserler arasında yer alan camiler ve hamamlar, Palu'nun Türk Dönemi içinde ne kadar geliştiğini gösteren birer kanıt durumundadırlar. Buna karşın birkaç kaynak dışında bu yapılar hakkında bilgi veren monografik yayın bulunmaz.

Ülkemizin ve Anadolu'nun özel bir coğrafyasında yer Palu; tarihi ve kültürel eserler yönünden zengin bir ilçemizdir.

Geçmişten günümüze ulaşan kaleler, mabetler, köşkler, hamamlar, çeşmeler, camiler, köprüler, medreseler, saraylar sadece bir taş yığını olarak bize gelmezler. Bu tarihi değerler inşa edildikleri döneme ait her türlü birikimin kodlandığı birer gerçek ve somut vesika olarak karşımızda dururlar. Okunmak, anlaşılacak, yaşatılmak isterler.

Kimi ihtişamlı bir yapı, kimisi kurtarılmak için bizden medet uman virane bir yapılar, her ne

halde bulunurlarsa bulunsunlar bu tarihi mekanlar ve yapıların bizler için kıymeti maddi değerlerle ifade edilemeyecek kadar değerlidirler. Tüm tarihi yapılar, bize geçmişimizden çok geleceğimizden haber verirler, duyabilirsek eğer. Biz, tarihi mekanlara sahip çıkarken, onları onarıırken aynı zamanda geleceğimize sahip çıkıyor, kimliğimizi yeniden inşa ediyoruz demektir.

Dolayısıyla bu topraklarda doğan herkes, doğduğu günden sorumlu olarak doğar. Bir araya gelmenin, kurum oluşturmamanın güçlüklerle dolu yorucu yolunda, Kamudan yerel yönetimlere, özel ve sivil toplum kuruluşlarına uzanan bu birliktelik, “tüm zorlukların aşılabileceğinin” somut bir göstergesidir. Kendi kültürüne, tarihsel değerlerine, yaşadığı yere sahip çıkan, farklı kültürlerin düşünce ve eserlerine saygı duyan bir düşünce ile derneğimiz tarihi eserlerin gündeme getirilmesi ve kurtarılması ile ilgili tarihi görevini yerine getirmektedir.

Günbe gün yok olmaya yüz tutmuş tarihi ve kültürel mirasımızın kurtarılması için; her kesi ve her kesimi, kamu-yerel-özel-sivil birlikteliğine dayalı yeni bir dayanışmaya davet ediyor, heyecanlı ve duyarlı kimliklerin bir arada olduğu bir oluşum ile “şimdi nöbet bizdedir” diyoruz.

Geçen sayılarımızda tarihi eserlerin kurtarılması ile ilgili çalışmalarımız ile birlikte bu tarihi eserlerimizden Alacalı Mescid ile Kale ve kale üzerindeki tarihi eserleri gündeme getirmiştik.

Bu tarihi eserlerimizden bu sayımızda üç camiye gündeme getirerek, günden güne yokoluşlarına artık dur demenin zamanı geldiğine inanıyor ve tüm kamu-yerel-özel-sivil güçleri ve özellikle Vakıflar Genel Müdürlüğü'nü göreve davet ediyoruz.



Palu Kalesi'nden Çarşıbaşı Mahallesi ve Tarihi serlerin Genel Görünümü /

## KINDİK MESCİDİ

Eski Palu yerleşiminin Aşağı Mahalle'sinde yer alan yapı, doğu-batı doğrultusunda dikdörtgen planlı harim, harime kuzeyde birleşik aynı doğrultu ve plandaki son cemaat yeri ve harimin doğusunda yer alan kare planlı bir mekandan oluşmaktadır.

Güney duvarı tamamen, batı duvarı kısmen tahrip olan harimin kuzey duvarında eksende ve iki yanında yer alan açıklıklardan; eksende yer alan harime giriş kapısı iken, diğer iki açıklık pencere açıklıklarıdır. Batı duvarı sağır olan harimin doğu duvarında yer alan ve eksende yer alan basık payeden kuzey ve güney duvara atılan basık sivri kemer ile oluşan ikili açıklıktan, kare planlı bölüme geçilir. Güney duvarın doğu tarafında yer alan ve kısmen izi görülen pencere açıklığı, yıkılan bu duvarın ekseninde yer alması gereken mihrap nişinin iki yanında, iki adet pencere düzenlemesi olması gerektiğini göstermektedir.

Üst örtü sistemi yıkılmış olan harim kısmı, mevcut izlere göre, eş aralıklı olarak yapılmış iki kemerle desteklenen, doğu-batı doğrultusunda sivri beşik tonozla örtülü iken, doğu yöndeki ek mekan kuzey-güney doğrultusundaki sivri beşik tonozla örtülüdür. Kuzey yönde yer alan son cemaat yeri, bugün olmasa da eski fotoğraflarında yer alan görüntülere göre<sup>3</sup> eş aralıklı iki payeden birbirine ve yan duvarlara atılmış kemerlerle desteklenen, niteliği henüz bilinmeyen bir örtü sistemi ile kapılmıştır.

Y a p ı genelinde kullanılan taş malzemeden kesme taşlar; giriş cephesi, kapı, paye ve pencerelerde kullanılırken, kaba yonu ve moloz



Kindik Cami 2001 / Foto: Ali Kırıcı Arşivi



Kindik Cami 2005 / Foto: E. Danık Arşivi

taşlar ara duvarlar ve dolgularda kullanılmıştır.

Yapıyı tarihlendirebilecek net veriler bulunmasa da, plan tipi özellikleri ve son cemaat yerinin doğu cephesinde yer alan taşı işaretleri, bu yapının Artuklu Dönemi içinde yapılmış olabileceğini düşündürmektedir.



Kindik Cami 2001 / Foto: Ali Kırıcı Arşivi



Kindik Cami 2003 / Foto: Sinan Yapıcı Arşivi



Küçük Cami 1960'lı Yıllar / Foto: S. Yapıcı Arşivi

## KÜÇÜK CAMİ

Eski Palu Çarşıbaşı Mahallesi merkezinde yar alan yapı, 4 kare planlı tek mekanlı bir yapı olup, örtü sistemi tamamen çökmüş, kuzey duvarları kısmen tahrip olmuş, minaresi ise şerefeden itibaren yıkılmış durumdadır.

Kare planlı harim kısmına giriş, tahrip olan kuzey duvardan yapılmış olmalıdır ki, yapının doğu ve batı duvarlarında üst seviyede yer alan büyük ölçekli mazgal pencerelere karşın, güney eksende yer alan yarım daire mihrabın üstünde, daha küçük ölçekli bir mazgal pencere izi yer alır. Yapının güneydoğu köşesinde yer alan minareye geçiş ise, içte güneydoğu köşeden yapılır. Örtü sistemi çökmüş olsa da, mevcut izler harim bütününe sekizgen kasnak üzerine oturan ve tromplarla geçilen bir kubbe ile örtülü olduğunu göstermektedir. Kare bir kaideden sonra daire planlı olarak yükselen ve şerife de biten minare, oldukça basık olup, dönemi içinde olasılıkla



Küçük Cami 1950'li Yıllar / Foto: S. Yapıcı Arşivi

deprem sonucunda oluşan gövde şişkinliği ve statik sorunlar nedeniyle, taşlardan birbirine atılan kanca- larla tutturulmaya çalışılmıştır. Şerefeden sonra daralan ve sırlı tuğla ile yapılan minare gövdesinin devamı, yıkılmış durumdadır.

Beden duvarlarında kaba yonu ve moloz taş, minare şerife altına kadar olan bölümde ve kasnakta düzgün kesme taş, minare şerife üstünde sırlı tuğla kullanılmışsa da, örtü sistemi ve kubbe- ye geçişlerdeki tuğla malzemenin de sırlı tuğla olduğu varsayılmaktadır.<sup>5</sup> Kitabesi bulunmayan yapı, genel özellikleri ve plan tipi itibarıyla, XVI-XVII. yüzyıllarda yapılmış olmalıdır.



Küçük Cami 2002 / Foto: S. Yapıcı Arşivi

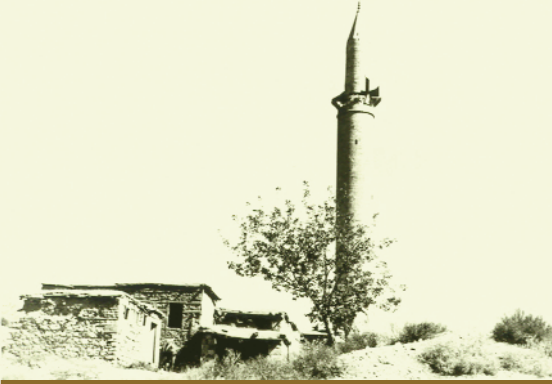


Küçük Cami 2005 / Foto: E. Danık Arşivi

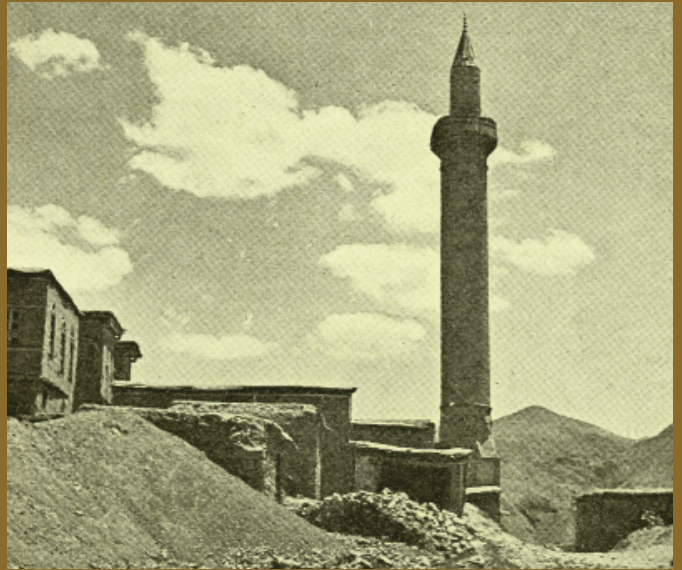


Küçük Cami 2006 / Foto: E. Danık Arşivi

Ertuğrul DANIK / Süleyman YAPICI



Ulu Cami 1950'li Yıllar / Foto: S. Yapıcı Arşivi



Ulu Cami 1940'lı Yıllar / Foto: S. Yapıcı Arşivi

## ULU CAMİ

Eski Palu Çarşıbaşı Mahallesi merkezinde yer alan yapı,<sup>6</sup> doğu-batı doğrultusunda dikdörtgen planlı olup, dikdörtgen harimin batısında avlu kısmı ve çeşmesi yer almaktadır. Genel olarak büyük oranda sağlam görülen beden duvarlarına karşın, örtü sistemi tamamen çökmüş durumdadır.

Doğu-batı doğrultusundaki eksende yaklaşık eş aralıklarla yapılan payelerden, kuzey –güney doğrultusunda birbirlerine ve beden duvarlarına atılan kemerlerle desteklenen, mihraba dik altı sahımdan oluşan harimin güney duvarında; batıdan itibaren ilk iki sahında üst seviyede pencere açıklığı, üçüncü sahında mihrap nişi ve üstünde pencere, dördüncü ve beşinci sahnelerde yine pencere açıklığı yer alırken, altıncı ve son sahında, olasılıkla mahfil amaçlı bir giriş kapısı yer alır. Batı duvarın ekseninin güneyinde harim ana girişi, kuzeyinde üst seviyede pencere açıklığı bulunurken, güneydoğu köşesinde minare gövdesi yer alır. Kuzey duvar tamamen sağı şekilde işlenmiş ve sadece kemerlerin oturduğu yerde payandalar yer alırken, büyük ölçüde sağır olan batı duvarın yaklaşık ekseninde bir başka pencere açıklığı görülür. Kare planlı bir kaideden sonra daire gövde olarak yükselen ve şerefe altından sonrakı bölümü yıkık olan minareye giriş, batı yönde açılan bir kapıdan sağlanır.



Ulu Cami 1960'lı Yıllar / Foto: S. Yapıcı Arşivi

Paye ve kemerleri ile minaresinde düzgün kesme taş kullanılan yapının beden duvarları kaba yonu taş ve moloz taş ile yapılmış olup, var olmayan örtü sisteminde kemerlerin üstüne atılmış hatıllarla desteklenen toprak örtülü düz dam sisteminin kullanıldığı bilinmektedir.<sup>7</sup>

Mihrap üstünde yer alan kitabesine göre 1274 H./1852 M. tarihinde yapılmış olduğu varsayılır .Yapı içinde payelerden atılan kemerlerden en batıdaki kemer başlangıcında yer Arapça kitabenin, blok taş dizilişindeki hata, bu kitabenin devşirme olarak kullanıldığını düşündürürken, hangi yapıya ait olduğu henüz bilinmemektedir. Minare giriş kapısı üzerindeki kitabesi ise, minare inşası ile ilgilidir.



Ulu Cami 2003 / Foto: S. Yapıcı Arşivi



Ulu Cami 2005 / Foto: Ertuğrul Danık Arşivi



Ulu Cami 1977 Depreminden Sonra / Foto: S. Yapıcı Arşivi



Dükkanönü Camii 1960'lı Yıllar / Foto: S. Yapıcı Arşivi

## DÜKKANÖNÜ CAMİİ

Eski Palu yerleşiminin Zeve Mahallesi'nde yer alan yapı,<sup>8</sup> doğu batı doğrultusunda dikdörtgen planlı harim bölümü ve ona güneydoğu köşede birleşik bir minareden oluşur. Yapıya girişin sağlandığı doğu yönde, son cemaat yerine ilişkin veriye rastlanılmamaktaysa da, kimi arşiv fotoğraflarında<sup>9</sup> yapının kuzey yönünde son cemaat yeri olduğu görülmektedir.

Harim bölümü dörderden iki sıra halinde dizilen payelerden, kuzey güney doğrultusunda birbirlerine ve duvarlara atılan kemerlerle desteklenen düz dam ile örtülü<sup>10</sup> olarak görülmekte olup, güney yönde ekseninde yer alan mihrap nişinin iki yanında yer alan niş dışında, payelerden atılan kemerlerin oturduğu duvar payeleri arasında kalan her bölmede birer olmak üzere dört pencere açıklığı görülür. Güney cephenin bu hareketliliğine karşın, kuzey ve batı duvarlarda herhangi bir açıklık bulunmaz. Yapıya girişi sağlayan doğu cephenin ekseninde yer alan açıklık ile güneyinde yer alan açıklık pencere düzenlemesi iken, kuzeyde yer alan açıklık, harime girişi sağlayan kapı açıklığıdır.



Dükkanönü Camii 1970'li Yıllar / Foto: S. Yapıcı Arşivi

Günümüzde büyük oranda tahrip olmuş olan minare girişi ise, minarenin doğu yönünde yer almaktadır.

Dış cephenin doğu ve batısı ile minarede görülen düzgün kesme taş malzemeye karşılık, batı duvar dış cephesinde ağırlıklı olarak kaba yonu taş kullanılmıştır. Kuzey duvarlar toprak dolgu altında görülmese de, batı cephe ile aynı kurguda yapılmış olmalıdır. İç duvarlar, sıva düşüncesi nedeniyle moloz taş ile örülmüş görülmektedir.

Girişin üstünde bir dönem var olan ancak, günümüzde görülmeyen kitabe de yer alan 1291 H / 1874 M tarihi,<sup>11</sup> caminin yapım tarihi olarak değerlendirilir.

### KAYNAKÇA

Abu'l-Farac 1999, Gregory Abu'l-Farac, Gregory (Bar Habreus), Abu'l Farac Tarihi, C.II, Çev.Ö.R.Doğrul, Ankara

Koroğlu 1996, Kemalettin Koroğlu, Urartu Krallığı Döneminde Elaziğ (Alzi) ve Çevresi, İstanbul

Memişoğlu 1977, Ferhan Memişoğlu, Elaziğ Kilavuzu, Elaziğ

Sinclair 1989, Thomas Alain Sinclair, Eastern Turkey: An Architectural Archaeological Survey, London

Yapıcı 2004, Süleyman Yapıcı, Palu (Tarih-Kültür-İdari ve Sosyal Yapı), Ankara

### DİPNOTLAR

1. Kale içinde yer alan kaya kitabesi metni ve bölgenin Urartu Dönemi tarihçesi için bkz. Koroğlu 1996: 48, 49, 67-90.

2. Abu'l-Farac 1999: 351.

3. Söz konusu fotoğraflar için bkz. Yapıcı 2004: 197.

4. Yapı aynı zamanda "Cami-i Sağır" olarak da anılmaktadır (Yapıcı 2004: 202).

5. Memişoğlu yeşil sırlı tuğla olarak tanımlar (1977: 41).

6. Yapı aynı zamanda "Cami-i Kebir" olarak da anılmakta olup, bir rivayete göre Küçük Camii'yi yapan ustanın kalfası tarafından yapılmıştır (Yapıcı 2004: 203).

7. Bkz. Memişoğlu 1977: 44.

8. Halk arasında aynı zamanda "Merkez Camii" olarak da anılmaktadır (Yapıcı 2004: 205).

9. Söz konusu fotoğraf için bkz. Yapıcı 2004: 208.

10. Memişoğlu tarafından "Merkez Camii" olarak anılan yapının örtü sistemi bu şekilde görülmüştür (1977: 39).

11. Kitabe ve metni için bkz. Yapıcı 2004: 205. Merkez Camii adını kullanan Sinclair'de, aynı tarihi verir (1989: 124).



Dükkanönü Camii 2006 / Foto: S. Yapıcı Arşivi



Dükkanönü Camii Mihrabı / Foto: Ertuğrul Danik Arşivi

